



PICOPREP® PRÁŠEK PRO PERORÁLNÍ ROZTOK

Natrii picosulfas | Magnesii oxidum leve | Acidum citricum anhydricum

POKYNY PRO PACIENTY

PŘIPRAVUJÍCÍ SE NA KOLONOSKOPII

CO JE KOLONOSKOPIE?

Kolonoskopie je endoskopická procedura, která umožní lékařům podívat se do Vašeho tlustého střeva a diagnostikovat časné vážná onemocnění jako jsou střevní záněty nebo rakovina konečníku. Kolonoskopie zároveň umožňuje provádět i některé léčebné výkony.

CO JE PICOPREP?

Přípravek PICOPREP prášek pro perorální roztok slouží k vyčištění střeva před endoskopickým nebo rentgenologickým vyšetřením, případně chirurgickým výkonem. Má podobu prášku, který po rozpuštění ve vodě vytváří roztok určený k vypití podle následujících pokynů. Působí tak, že zvyšuje aktivitu střeva.

PO POŽITÍ PŘÍPRAVKU PRŮJEM. MÍRNÉ STŘEVNÍ KŘEČE PATŘÍ K NORMÁLNÍMU PRŮBĚHU.

VÁŠ ZÁKROK
JE NAPLÁNOVÁN NA:

Datum

Čas

Místo

JAK SE STRAVOVAT PŘED KOLONOSKOPIÍ?

7 DNŮ PŘED PLÁNOVANOU PROCEDUROU

Informujte, prosím, svého lékaře pokud berete jakékoli jiné léky k vnitřnímu užití (např. přípravky obsahující železo – Ferronat, Sorbifer, Durules, Aktiferrin a další), zejména pravidelně předepisované léky, protože jejich účinek se užitím tohoto přípravku může změnit.

5 DNŮ PŘED PLÁNOVANOU PROCEDUROU

Je nutné vynechat potraviny s vysokým obsahem nestravitelných zbytků.

Vyhýbejte se jídlům jako je zelenina, ovoce, obiloviny, luštěniny a celozrnné pečivo.

VHODNÁ JÍDLA A NÁPOJE

- Měkké libové maso
- Drůbež
- Ryby, šunka
- Brambory (vařené, restované, hroplky bez slupky, bramborová kaše)
- Těstoviny
- Bílá rýže
- Měkké a konzervované ovoce v přírodní šťávě (pouze bez jadérek a slupek)
- Vývar nebo cezená polévka
- Bílý chléb a bílé pečivo
- Čaj (je možno také sladit)
- Káva překapávaná (je možno sladit)
- Číré ovocné šťávy a nápoje
- Voda

NEVHODNÁ JÍDLA A NÁPOJE

- Tuhé, vláknité maso, hamburgery, hovězí karbanátky, klobásy, masové tyčinky
- Ovocné jogurty, müsli jogurty
- Pečivo s mákem
- Tmavý a celozrnný chléb
- Celozrnná mouka
- Ovoce a zelenina
- Hnědá rýže
- Celozrnné těstoviny
- Džem a zavařeniny se slupkami a jadérky
- Vysokovlákninové snídaňové cereálie, ovesná kaše a otruby
- Ovocné šťávy a džusy s vlákninou
- Perlivé nápoje

4 DNY PŘED PLÁNOVANOU PROCEDUROU

po poradě s lékařem přestaňte brát všechny protiprůjmové přípravky a léky, které mohou zpomalit vyprazdňování trávicího ústrojí (Imodium, Reasec, Codein a některé psychiatrické léky), ale dál užívejte veškerou další medikaci.

1 DEN PŘED PLÁNOVANOU PROCEDUROU

zahajte tekutou dietu. Nemocní trpící zácpou by měli mít tekutou dietu 2 – 3 dny před plánovaným výkonem.

Tento materiál neslouží pro reklamní účely. Je určen pouze pro pacienty připravující se na kolonoskopii, kterým lékař předepsal přípravek Picoprep a předává jej pacientovi výlučně ošetřující lékař.

Doporučení na základě praktických zkušeností: as. MUDr. Aleš Novotný, 4. Interní klinika VFN a 1. LF UK Praha

JAK PŘÍPRAVEK POUŽÍVAT?

PICOPREP prášek pro perorální roztok užívejte vždy přesně dle pokynů lékaře. Pokud si nejste jistý / jistá, poraďte se s ošetřujícím lékařem nebo lékárníkem. Balení obsahuje 2 sáčky.

PŘÍPRAVA ROZTOKU

1. Do sklenice nalijte **150ml studené vody**
2. Vysypte obsah sáčku do sklenice s vodou.
3. **Míchejte 2 - 3 minuty**, než se zcela rozpustí

Pozor, roztok se může samovolně mírně zahřát. Před pitím jej proto nechte vychladnout.

ÚČINEK NASTUPUJE PO 1 - 3 HODINÁCH OD UŽITÍ PŘÍPRAVKU. SNAŽTE SE PROTO BÝT VŽDY BLÍZKO TOALETY.

PITNÝ REŽIM PRO DOSPĚLÉ PACIENTY

1. SÁČEK:

10 - 18 hodin před výkonem
+ následně zapitý min. 5 sklenicemi (250 ml) čiré tekutiny



Datum: Čas:

2. SÁČEK:

4 - 6 hodin před výkonem
+ následně zapitý min. 3 sklenicemi (250 ml) čiré tekutiny



Datum: Čas:



Čiré tekutiny vhodné k užití:

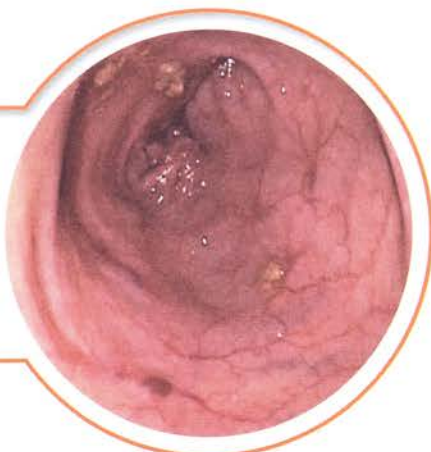
ovocné šťávy bez dužiny, nealkoholické nápoje, vývar, čaj, káva (bez mléka či smetany) a voda.

Není vhodné pít pouze vodu.

Čirá tekutina může být konzumována pouze do doby 2 hodiny před výkonem.

Čím více tekutin vypijete a čím svědomitěji dodržíte stravovací omezení, tím lépe bude střevo vyčištěné. Vyhněte se tak možnému opakování výkonu. Kvalitní kolonoskopické vyšetření lze provést kvalitně pouze tehdy, je-li tlusté střevo zcela čisté. Dodržujte proto přesně uvedený postup použití a dopíjejte doporučené množství tekutiny!

KVALITNĚ
VYČIŠTĚNÉ
STŘEVO



NEKVALITNĚ
VYČIŠTĚNÉ
STŘEVO

